

Nota Técnica

Assunto: *Realizar download de projeto no CLP via SD Card.*
Objetivo: Descrever a opção de download de projetos via SD Card, para os Vision que tem leitora de SD Card. Utilizando as ferramentas necessárias.

1 – INTRODUÇÃO

Esta nota técnica descreve o procedimento para fazer download diretamente no CLP de um projeto via cartão SD, sem a necessidade de comunicação direta com um computador.

2 – DOWNLOAD DO SD CARD SUITE

2.1 – Para realizarmos este procedimento devemos primeiramente fazer o download e a instalação do Unitronics SD Card Suite. O download pode ser feito pelo link abaixo:

<http://www.dakol.com.br/novo/produto-detalle.php?grup=18&subgrupo=392&ID=4195#DOWNLOADGRATUITO>

3 – PROCEDIMENTO

3.1 – Abra o SD Card Suite e selecione a opção “Tools”;

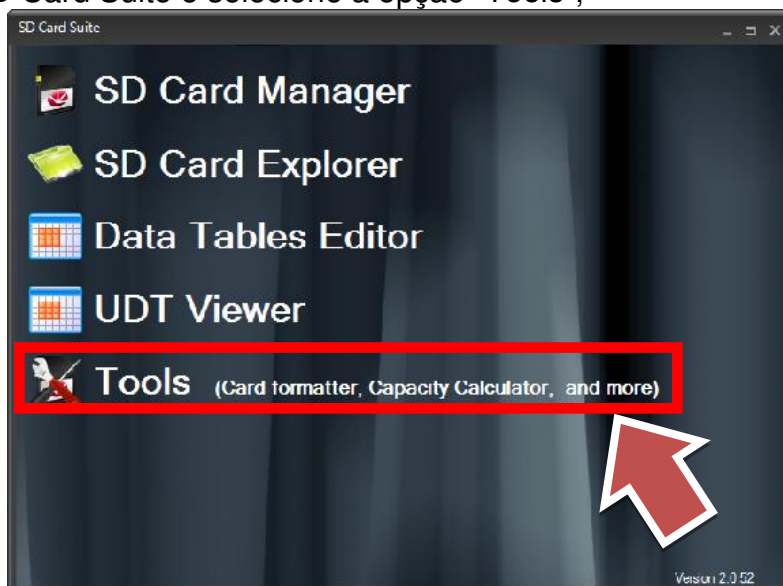


Figura 1

Essa ferramenta realiza a formatação do cartão SD dentro dos padrões necessário para o cartão ser reconhecido por qualquer CLP da série Vision. No exemplo abaixo é possível observar que somente o campo “nome” é editável.

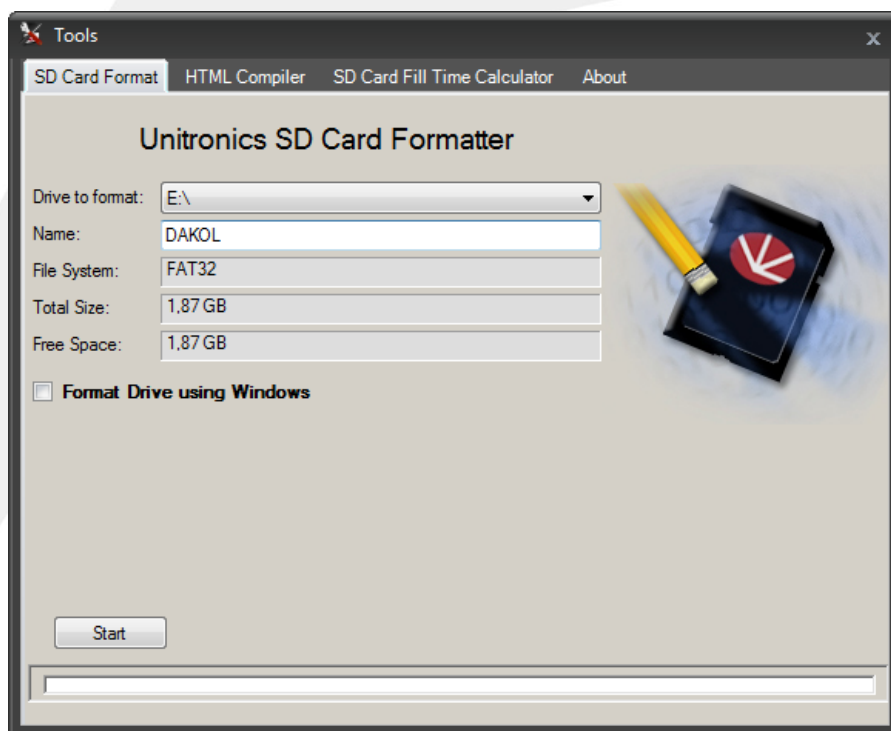


Figura 2

Pressionamos o botão de "Start" para dar inicio a formatação, a seguinte mensagem será exibida:

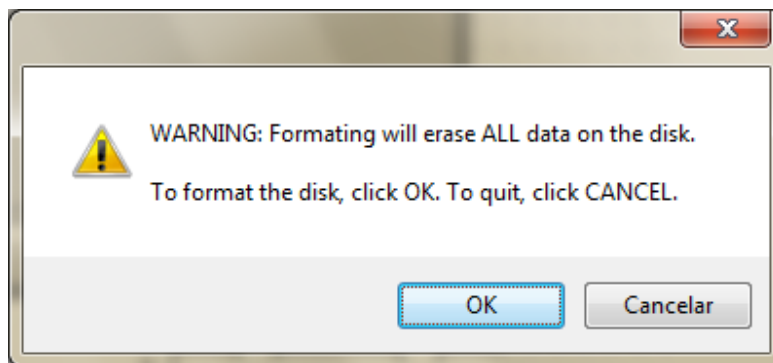


Figura 3

Ao confirmarmos, todos os dados no SD serão acabados de forma irrecuperável. Após apertarmos “OK” a formatação terá início e uma vez tendo sido sucedida a mensagem e a tela apareça:

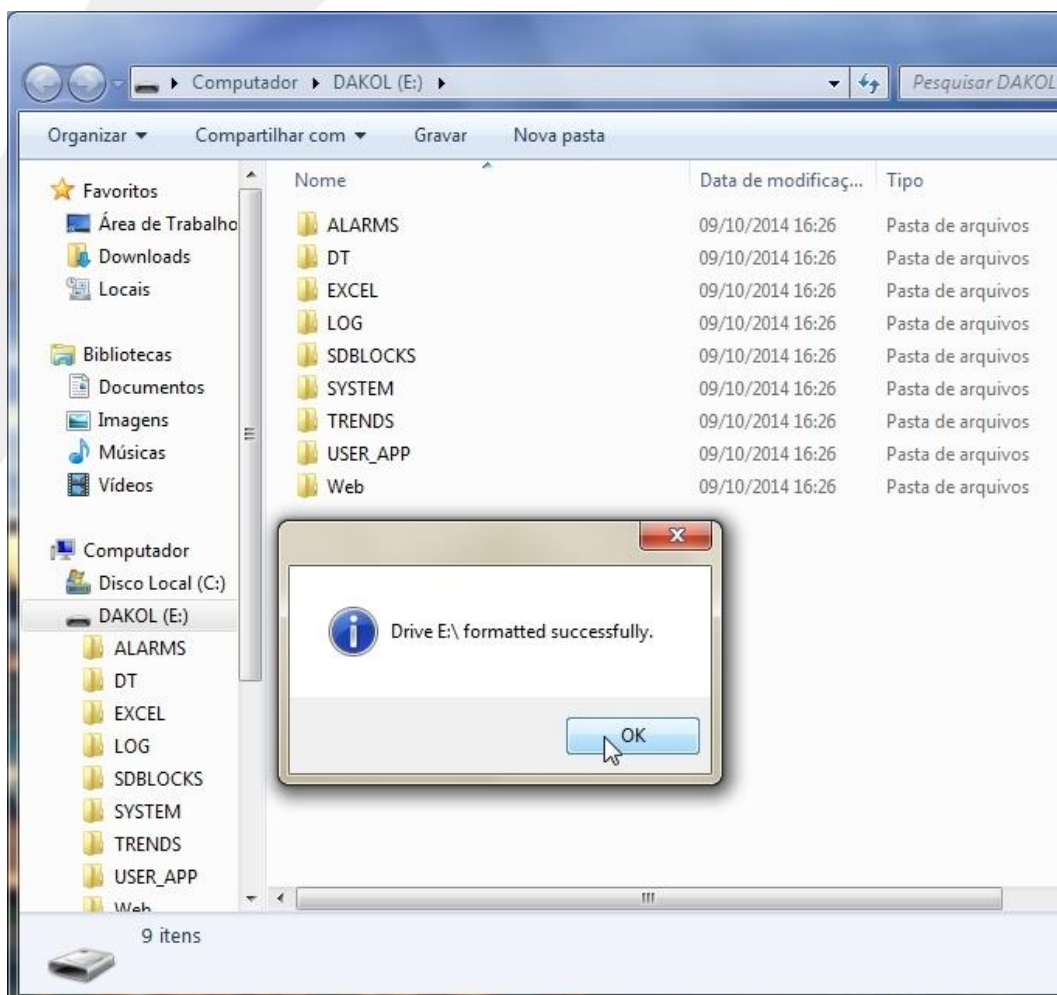


Figura 4

3.2 - Agora iremos abrir o Visilogic e o projeto que queremos fazer o download, deveremos clicar na aba *Project -> Create Project Files...* conforme imagem:

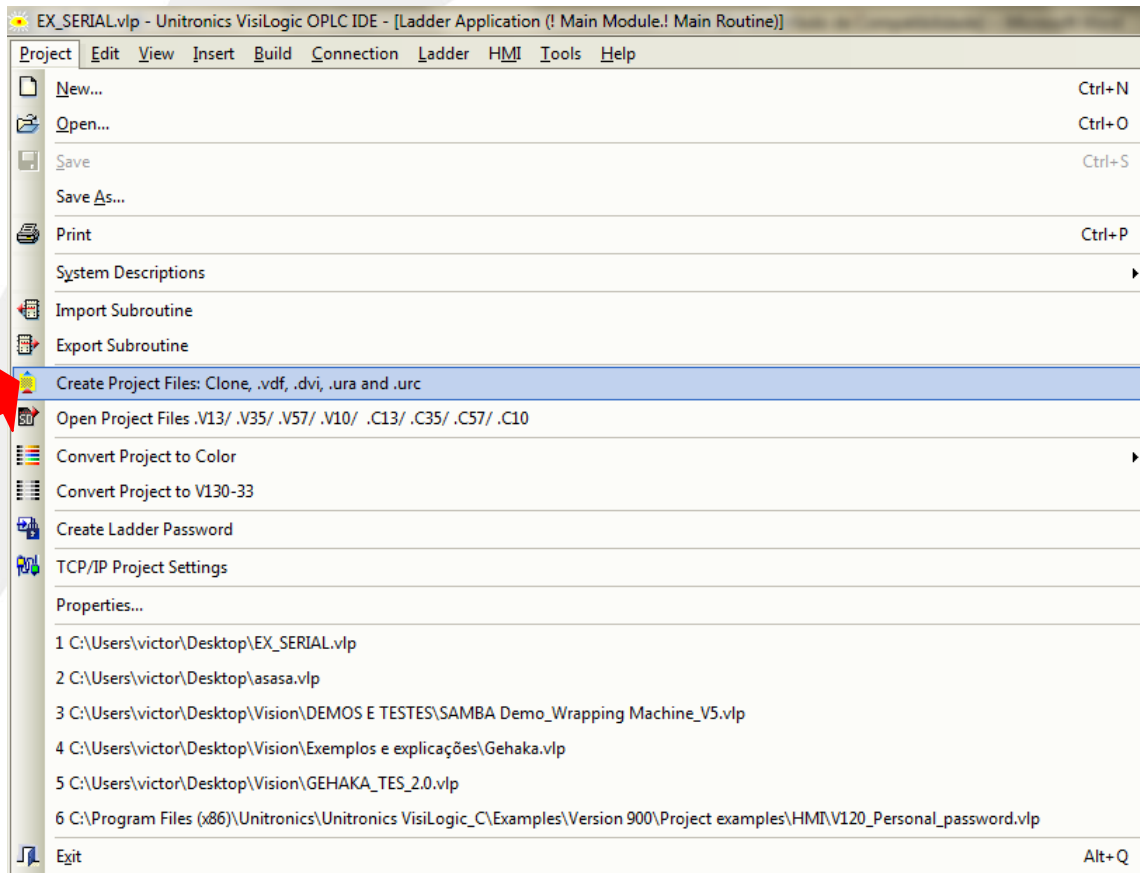


Figura 5

Agora iremos criar um arquivo clone de nosso projeto:

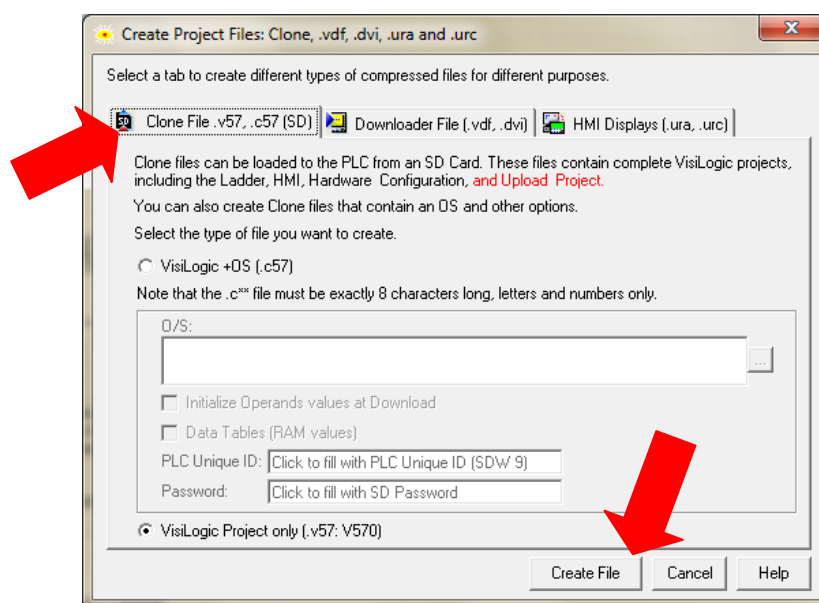


Figura 6

O programa criará um clone do projeto com a extensão .vXX, onde XX são os dois primeiros números do controlador que estamos usando (V570 = .v57, da mesma forma V120 = .v12).

Devemos criar esse projeto dentro de uma das pastas criadas pelo SD manager após a formatação:

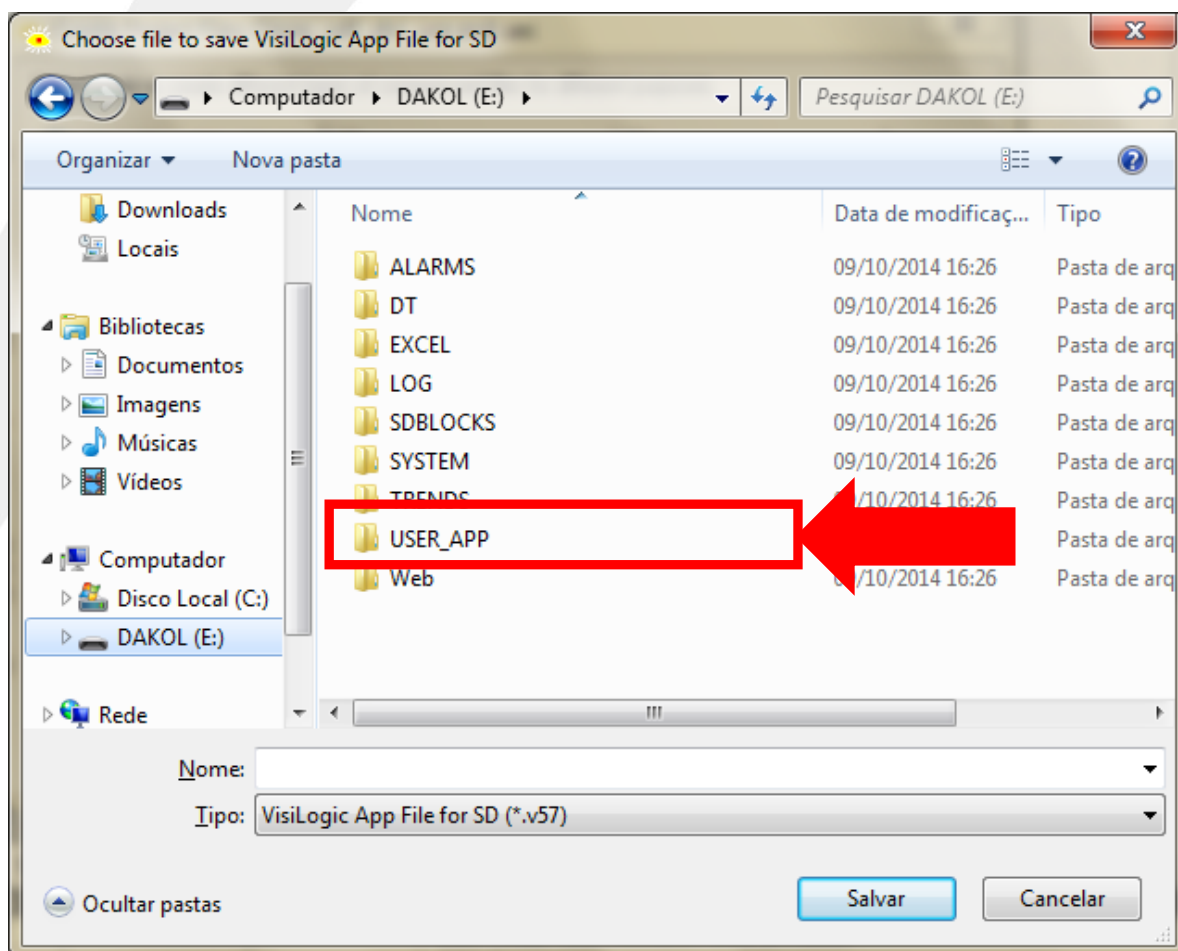


Figura 7

O arquivo deverá ser salvo dentro da pasta “USER_APP” e o nome não deve ultrapassar oito caracteres, sem a utilização de acentos e símbolos.

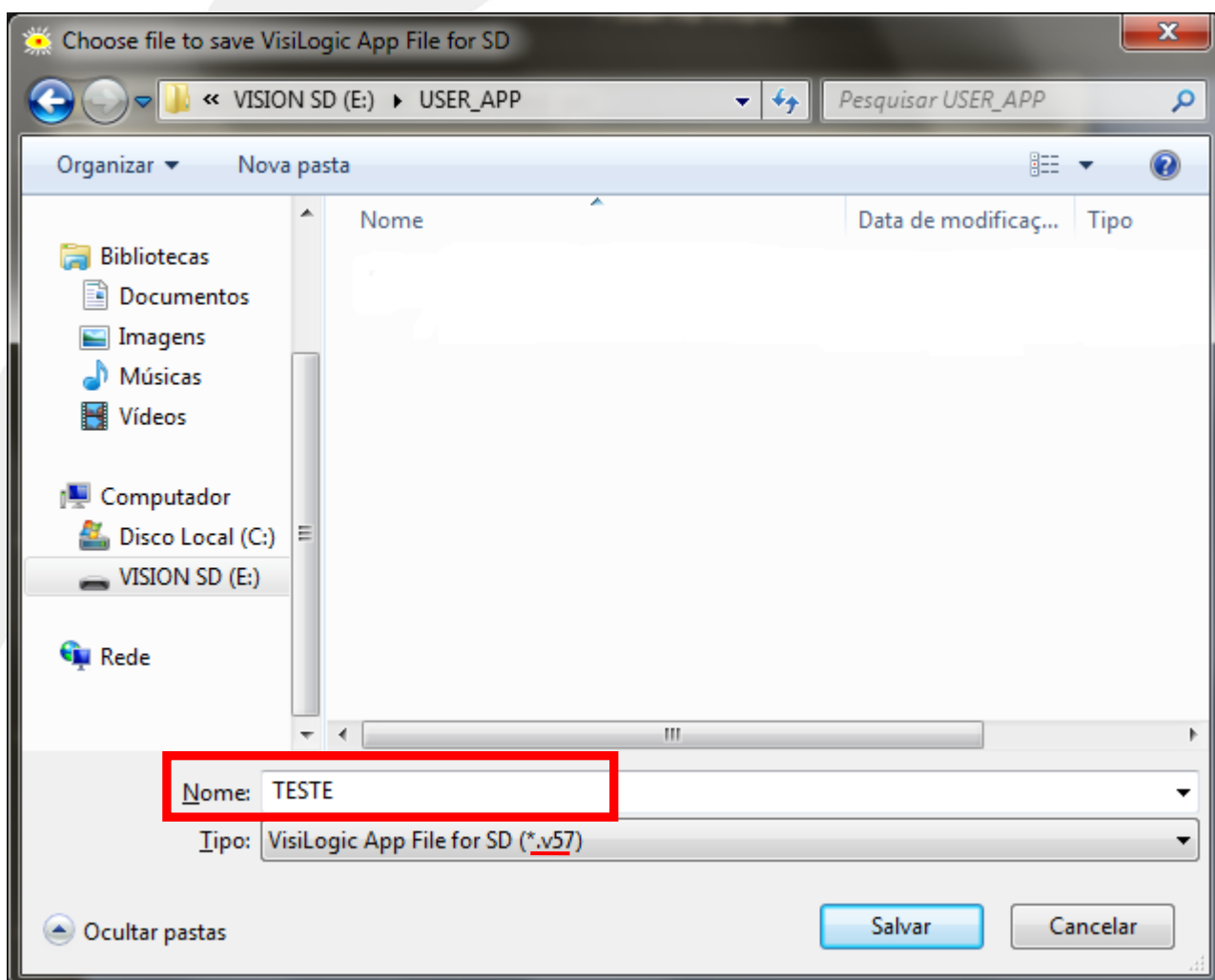


Figura 8

Ao clicar em salvar, a seguinte mensagem será exibida:

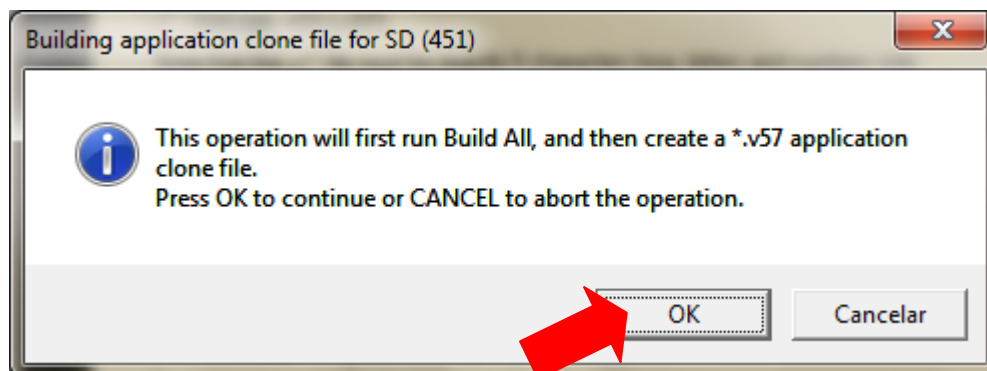


Figura 9

Basta clicar em “OK” para que a aplicação seja iniciada.

3.3 – Agora que o arquivo foi salvo, vamos colocar o cartão SD no controlador. Para fazer o download, entraremos no Information Mode segurando por alguns instantes a tecla “i” para os modelos com teclado e o touchscreen para os outros modelos e digitando a senha “1111” quando solicitado.

Na sequência, SD -> Application (Se nenhuma senha tiver sido configurada, a mensagem “Missing Password” será exibida, proceder normalmente), selecionar o clone criado e selecionar a opção “Upload to PLC”.