

Nota Técnica

Assunto: ***Configurações para teleassistência via porta serial do REX 300 e CLP Vision 120.***

Objetivo: Realizar assistência remota do CLP Unitronics Vision 120 via portal myrex24h e porta serial do Router REX 300.

1 – INTRODUÇÃO

Esta nota visa descrever como configurar o Software Visilogic, o Router REX300 e o CLP com IHM incorporada Vision 120.

O Objetivo é a comunicação via porta serial para:
Download, upload e visualização online da lógica inserida no CLP com IHM Vision 120.

O software shDialup instalado em um PC, permite que seja configurada uma porta serial virtual permitindo após configuração de Login e senha o acesso ao portal myREX24h.net.

No portal myREX24h.net permite conectar-se ao Router REX 300.

Utilizando a porta serial do Router REX 300, podemos habilitar as configurações de comunicação e criar um ambiente para possibilitar uma teleassistência remota.

Além da teleassistência podemos configurar protocolos de comunicação via porta serial e utilizar o Router REX 300 como meio físico acesso aos equipamentos configurados.

De acordo com as possibilidades de configurações dos equipamentos envolvidos.

Utilizamos nesse exemplo a conexão via ethernet para que o Router REX 300 se conecte ao portal myREX24h.net na internet. O sistema de túnel VPN, permite que seja acessado remotamente garantindo a segurança da rede do cliente.

2 – Configuração de comunicação no software Visilogic.

2.1 - Configuração de Baud Rate, Stop bits, Retries e PC Port.

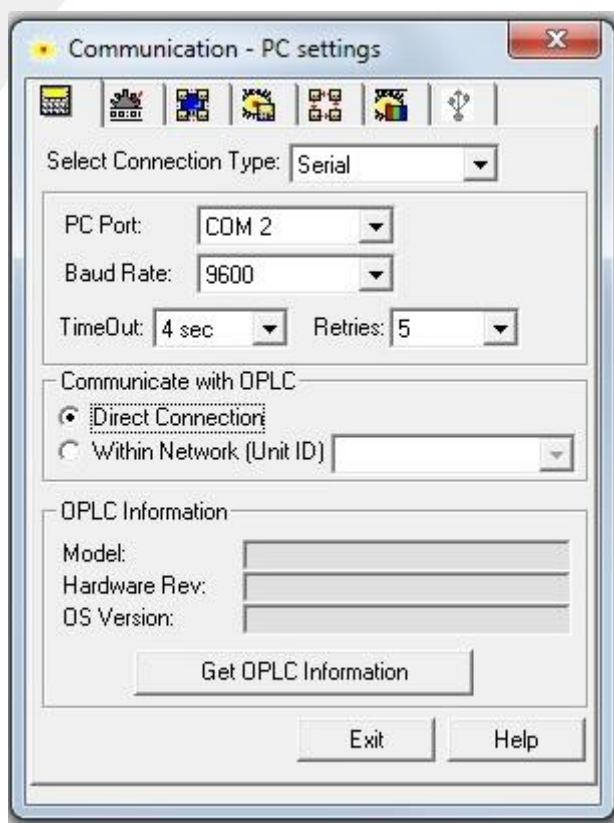
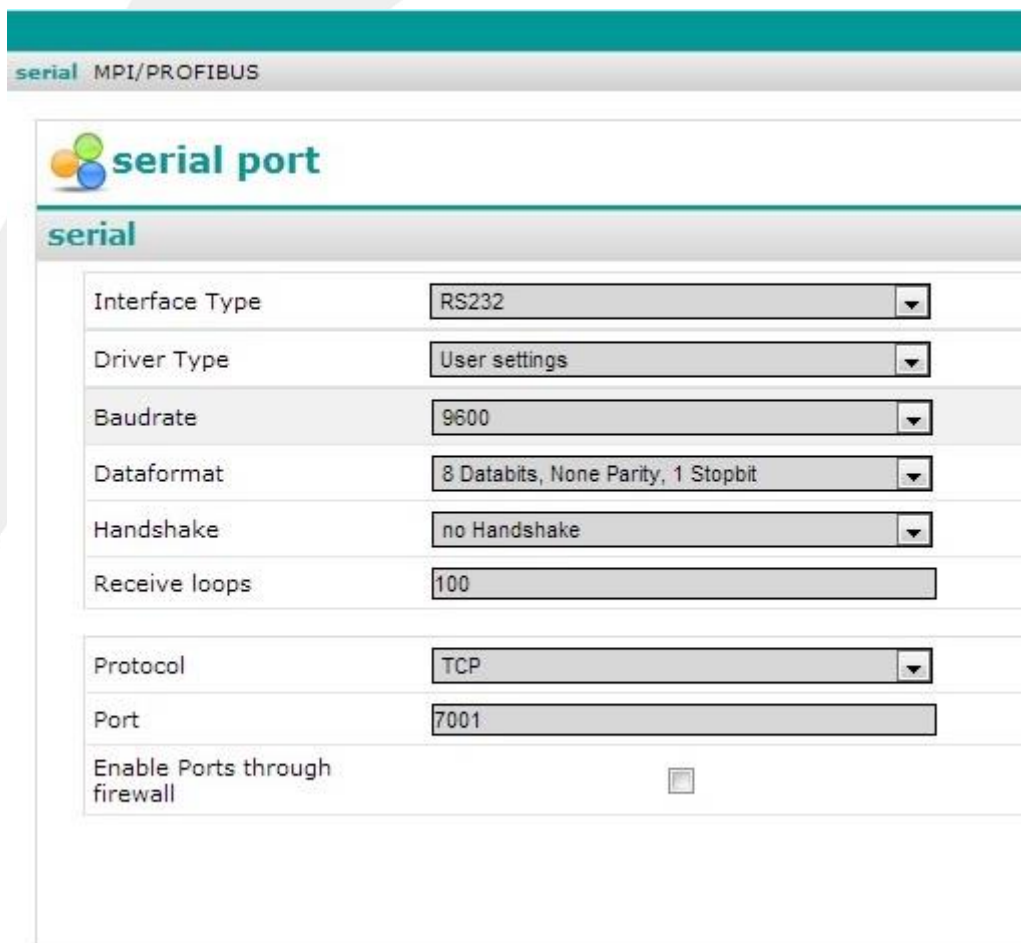


Figura 1

2.2 Configuração WEB REX 300 – Porta Serial.



The screenshot shows the 'serial MPI/PROFIBUS' configuration page. The 'serial port' section is active, displaying the following settings:

Interface Type	RS232
Driver Type	User settings
Baudrate	9600
Dataformat	8 Databits, None Parity, 1 Stopbit
Handshake	no Handshake
Receive loops	100
Protocol	TCP
Port	7001
Enable Ports through firewall	<input type="checkbox"/>

Figura 2

2.3 Configuração Porta Virtual no Software shDIALUP V3.1 R0.0 Abra o software e click no ícone abaixo no software.



Figura 3

2.4 Configure a porta virtual entre o PC e o portal myrex24h.

Em virtual COM-PORTS - desabilite o item (Inactive) e defina uma porta que não estiver sendo utilizada no PC.

Dê ok.

Abaixo no software shDialup apresentará a porta configurada em cor verde, caso não esteja sendo utilizada.

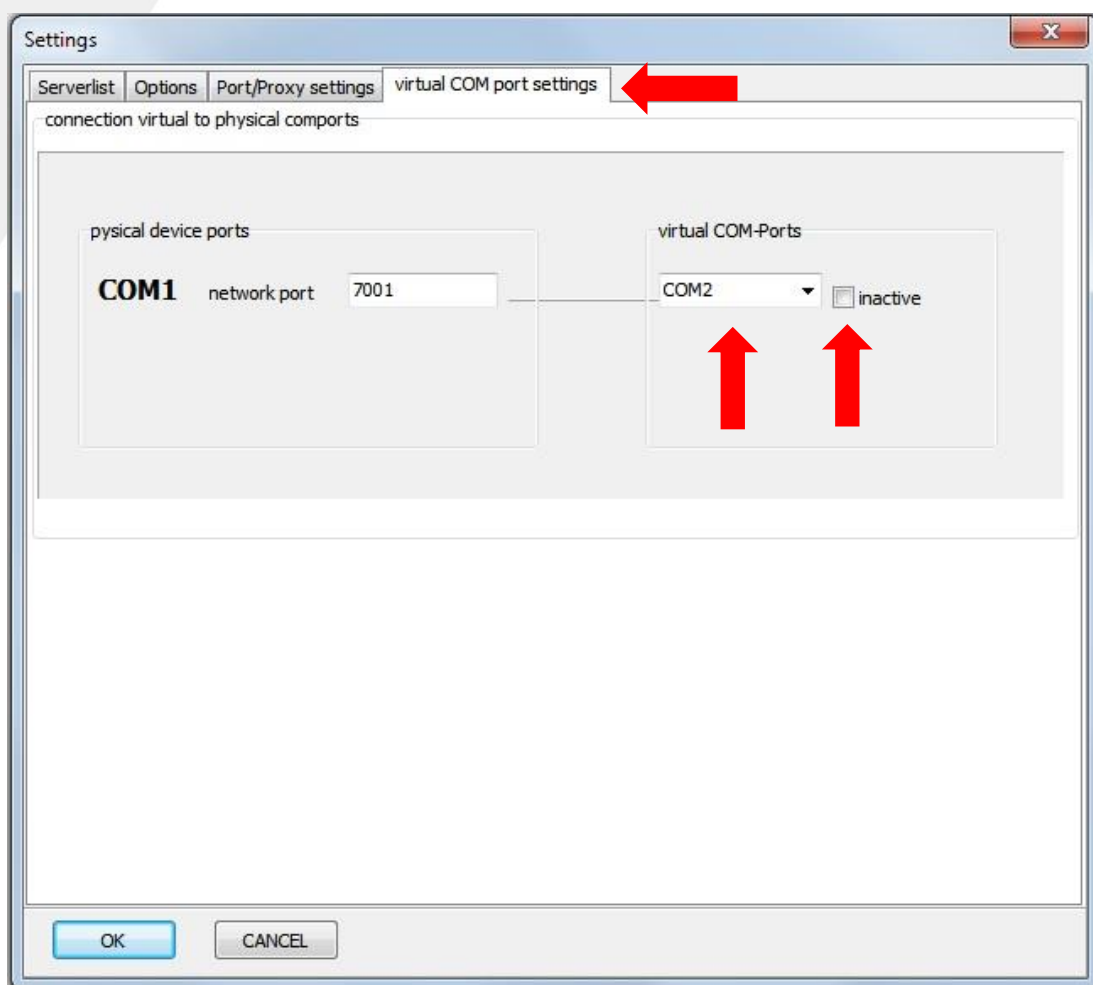


Figura 4

2.5 Conexão no portal

Quando estiver conectado no portal myrex24h, conecte-se ao REX300 que está configurado com as instruções acima.

Device Administration

Filter:

Connect	Status	Name	Description	Type	VPN IP	
		<input type="text"/>		Please Choose Ty		<input type="button" value="+"/>
	<input type="radio"/>	duplicateREX	Description : REX300Showroom	700-872-UMT02	10.1.61.9	<input type="button" value="!"/> <input type="button" value="!"/> <input type="button" value="!"/>
	<input type="radio"/>	REX	Description : S7Showroom	700-872-UMT02	10.1.61.8	<input type="button" value="!"/> <input type="button" value="!"/> <input type="button" value="!"/>
	<input type="radio"/>	REX300ROUTER	Description : Teste	700-872-UMT02	10.1.61.6	<input type="button" value="!"/> <input type="button" value="!"/> <input type="button" value="!"/>
<input checked="" type="radio"/>	<input checked="" type="radio"/>	REXDAKOL	Description : REXUni	700-872-UMT02	10.1.61.10	<input type="button" value="!"/> <input type="button" value="!"/> <input type="button" value="!"/>

Device Connected with: Jamerson

Display Number of Results: | Results 1 - 4 of 4

Status Legend: Online | Online and Connected | Offline | Offline - Click to bring Online | Online - Click to send Offline
SMS Account State: 10 available
No more Connection Licences available.

myREX24 - V1.6.1

Figura 5

2.6 Conectado ao REX300

A partir do momento que estiver conectado no REX300 poderá testar a comunicação na área de transmissão dos dados clicando no ícone do VCOM, abrirá a figura abaixo.

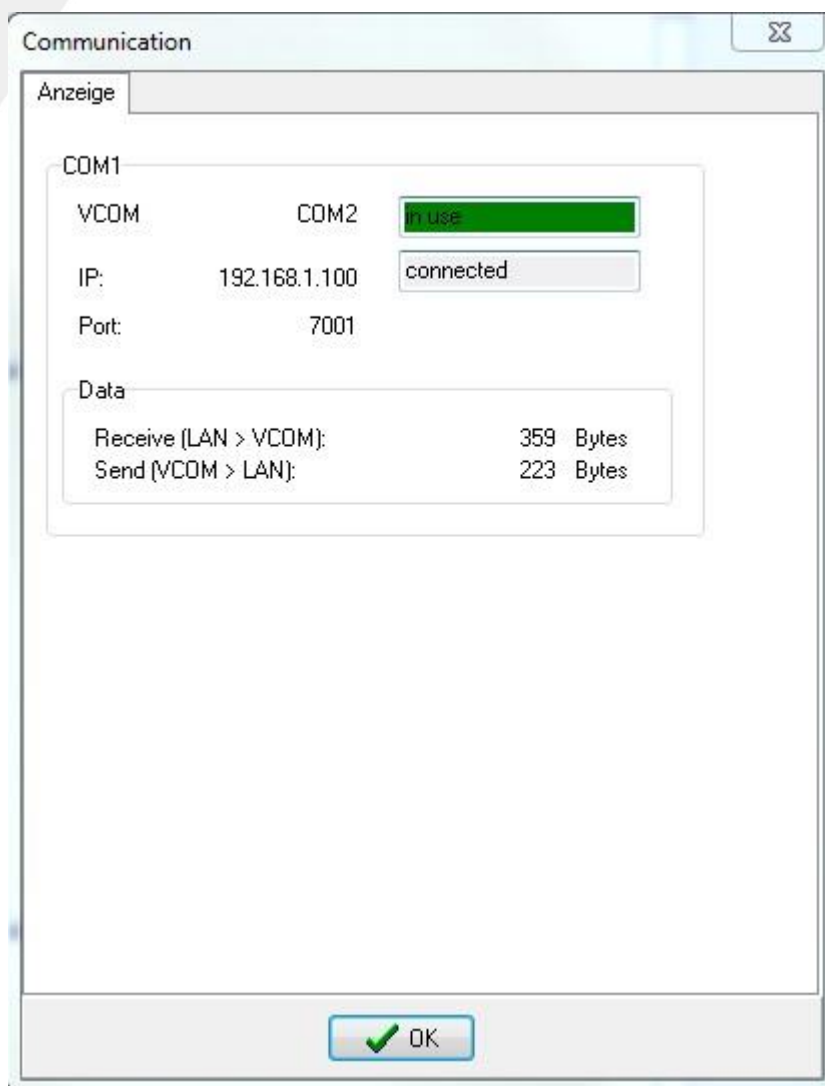


Figura 6

2.7 Arquitetura Final

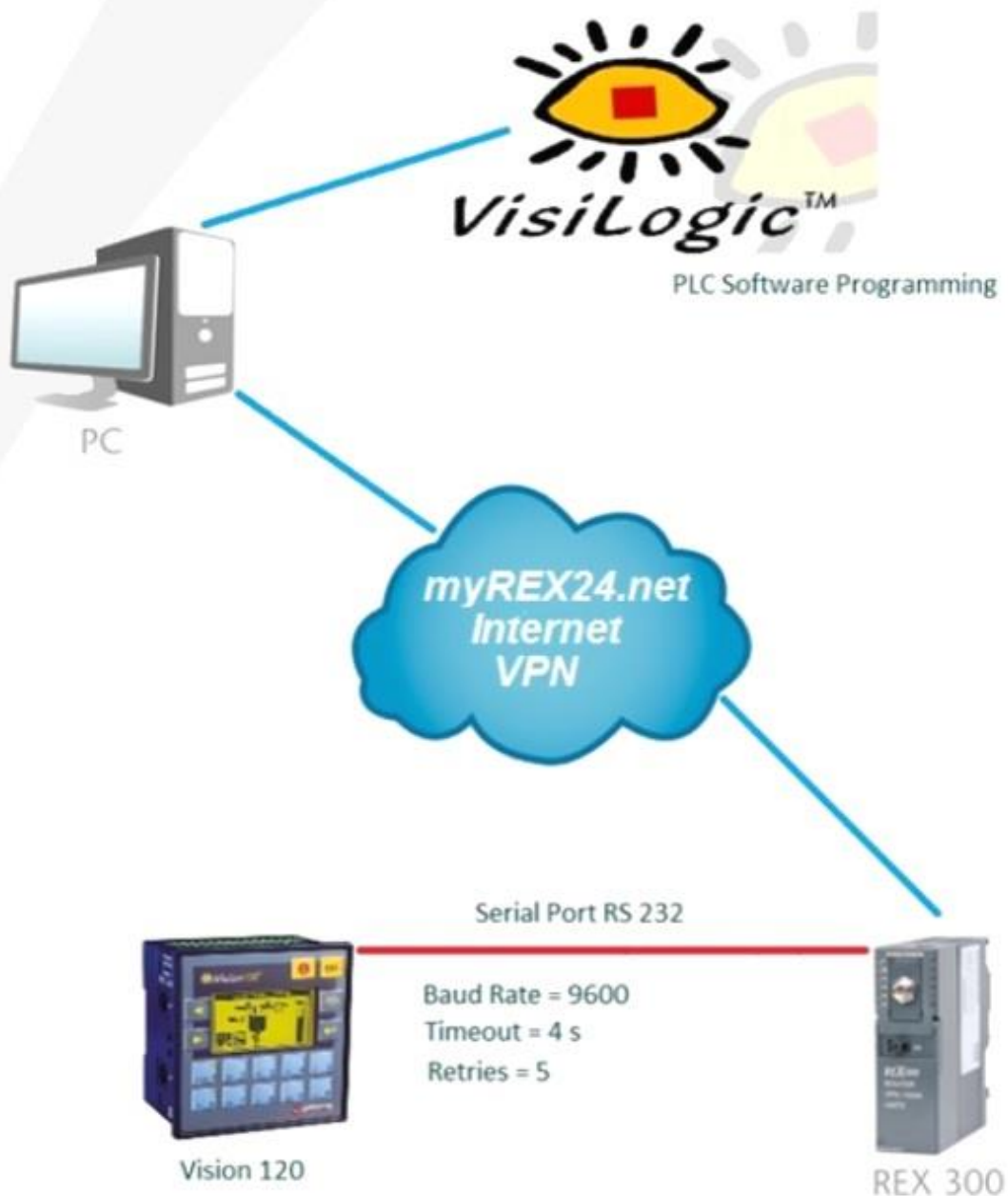


Figura 7

Observação:

Esse procedimento foi realizado com o software e o CLP com IHM linha vision, porém poderá ser utilizado com qualquer equipamento que possibilite comunicação serial.

Deve-se levar em consideração todas as configurações da comunicação e todos os softwares e hardwares envolvidos.

Exemplos:

Caso seja um software de supervisão em protocolo Modbus RTU:
Deverá definir no protocolo de comunicação, todos os seus parâmetros de velocidade, número de tentativas e timeout.

Caso seja um software de programação ou uma teleassistência remota:

Deverá ser avaliado como o software se comporta e sua estabilidade de conexão, uma vez que isso acarreta em um mal funcionamento da conexão e assim deverá ser analisado todos os seus parâmetros de velocidade, número de tentativas e timeout.

Referências técnicas

www.dakol.com.br
www.helmholz.de

Contato:
suporte@dakol.com.br