

Nota Técnica

Assunto: *Criar uma tabela de receita no eVdesigner .*

Objetivo: Descrever o procedimento para criar tabela de receitas no eVdesigner.

1 – INTRODUÇÃO

Temos diversas receitas no processo, e temos que utilizar uma tabela para gerenciar as receitas. Esta nota técnica descreve o procedimento para a criação da mesma.

2 – PROCEDIMENTO

Iniciamos o eVdesigner,

- Em “Recipes”, clicamos com o botão direito.
- Clicamos em “Add Recipe Block”

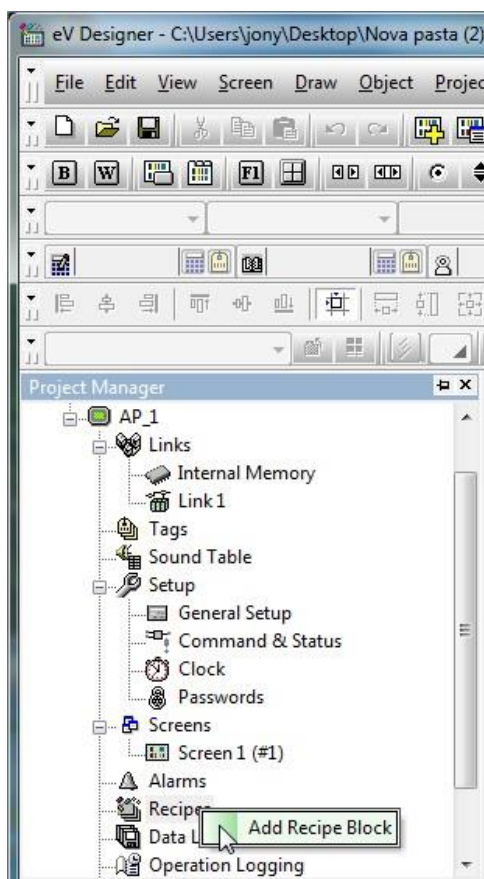


Figura 1

- Dois clique em “0”



Figura 2

- Preencheremos a janela seguinte

A screenshot of the 'Recipe Block' dialog box. The dialog has two tabs: 'General' and 'Data Item'. The 'Data Item' tab is selected. The dialog contains the following fields and options:

- Name: [Empty text box]
- ID: [0] (dropdown menu)
- Recipe Size: [1] (spin box) words
- Number Of Recipes: [1] (spin box)
- Memory Required: [1] (spin box) words
- Write Recipe To PLC
- Read Recipe From PLC
- Recipe Memory section:
 - Bit Address Range: \$R0:0.0 - \$R0:0.f
 - Word Address Range: \$R0:0 - \$R0:0
- Current Recipe section:
 - Bit Address Range: \$CR0:0.0 - \$CR0:0.f
 - Word Address Range: \$CR0:0 - \$CR0:0
 - Current Recipe Number Register: \$RNO
- Need space in flash ROM to save backup
- Do not use battery backed RAM

At the bottom of the dialog are three buttons: 'OK', 'Cancelar', and 'Ajuda'.

Figura 3

- Em “name” definimos um nome para a tabela de receita.
- ID – identificação da tabela de receita.
- Recipe Size – definimos a quantidade de bytes que serão utilizados em uma linha da tabela de receita.(para 2 caracteres utiliza se um byte).
- Number Of Recipes – quantidade de receitas que teremos na tabela.
- Memory Required – e a quantidade de words que serão alocados para a tabela de receita.
- Write Recipe To PLC – Write Address – o endereço inicial que será escrita a receita no PLC
- Notification – Este Bit em “ON” , ao término da escrita da receita no PLC.
- Read Recipe From PLC