

## Nota Técnica

**Assunto:** *Imprimir relatório de eventos.*

**Objetivo:** Descrever o procedimento para imprimir relatório de eventos pelo Historical.

### 1 – INTRODUÇÃO

Descreve o procedimento para imprimir relatório de eventos pelo Observer Historical.

### 2 – PROCEDIMENTO

2.1 - Primeiro configuramos o registrador para habilitar a segurança.

2.2 - Abrimos o compartimento inferior, para termo acesso ao config.

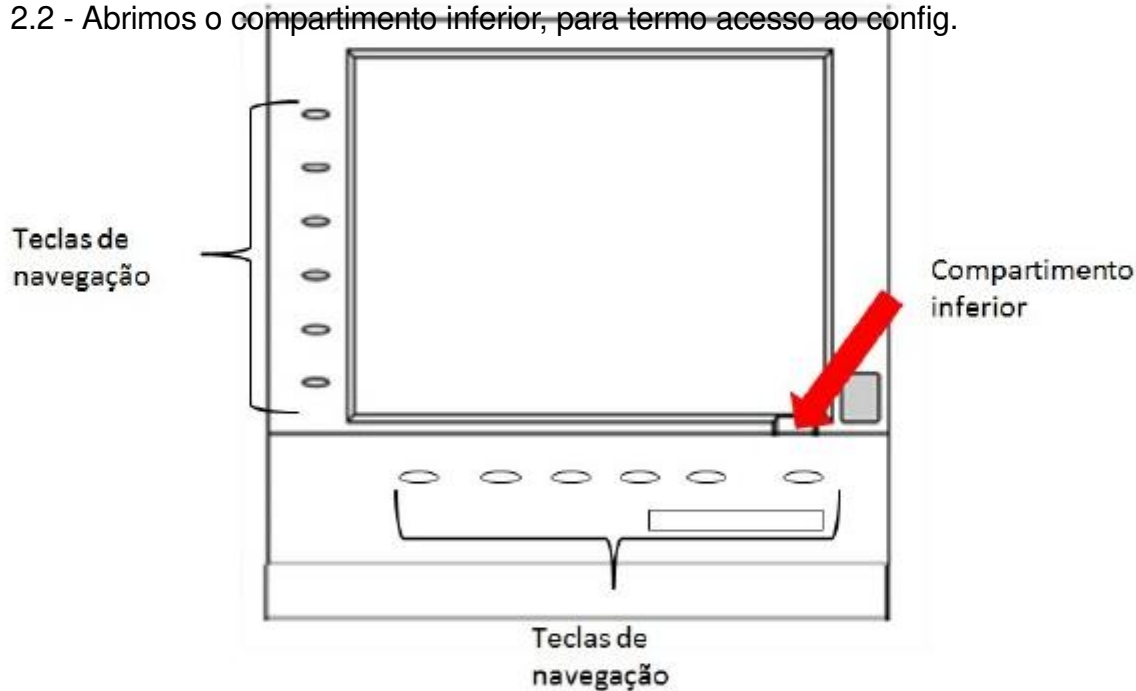


Figura 1

2.3 – Pelas teclas de navegação selecionar “Instrument” e pressionar a tecla referente à “Enter”.

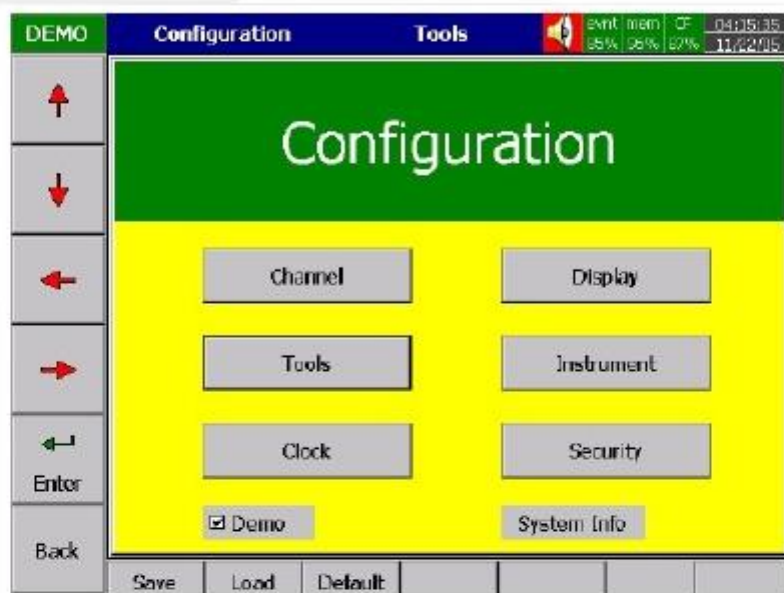


Figura 2

2.4 – Pelas teclas de navegação selecionar “Security” e pressionar a tecla referente à “Enter”.

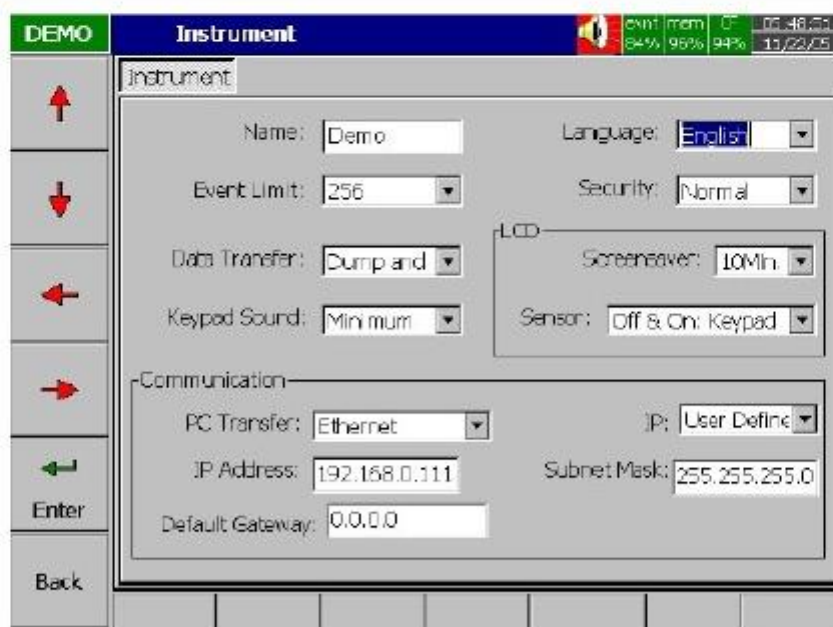


Figura 3

2.5 – Pelas teclas de navegação selecionar “CFR-21” e pressionar a tecla referente à “OK”.

- 2.6 – Pela tecla referente à “Back”.
- 2.7 – Pelas teclas de navegação selecionar “Security” e pressionar a tecla referente à “Enter”.

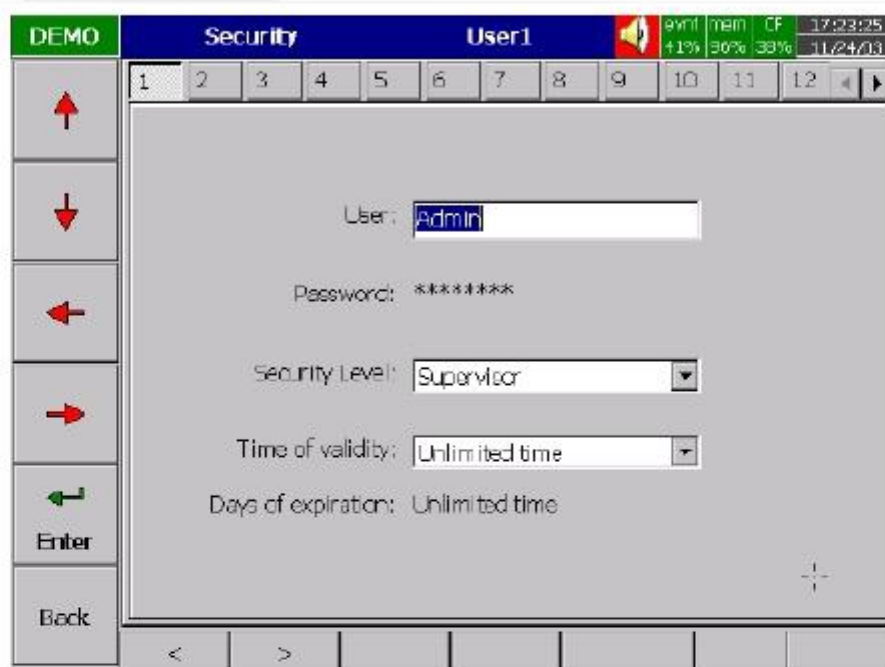


Figura 4

2.8 – Nesta tela configuramos os logins de acesso ao registrador, reconhecimento de alarmes e eventos.

Security Level:


Supervisor: pode definir nomes de usuário, incluído de outros supervisores e operadores, no total de 30 usuários. Pode acessar todas as teclas e o tempo de validade da senha é ilimitado.

Operador: pode acessar todas as teclas verticais para exibir os dados históricos, eventos e status, mas não tem acesso para configurar ou limpar os dados.

A senha é definida no primeiro acesso do usuário. Com no máximo 8 caracteres.

### 3. Configuration

3.1 No Windows, botão iniciar, selecionar “todos os programas” -> “ObserverII” ->

“Configuration”. 

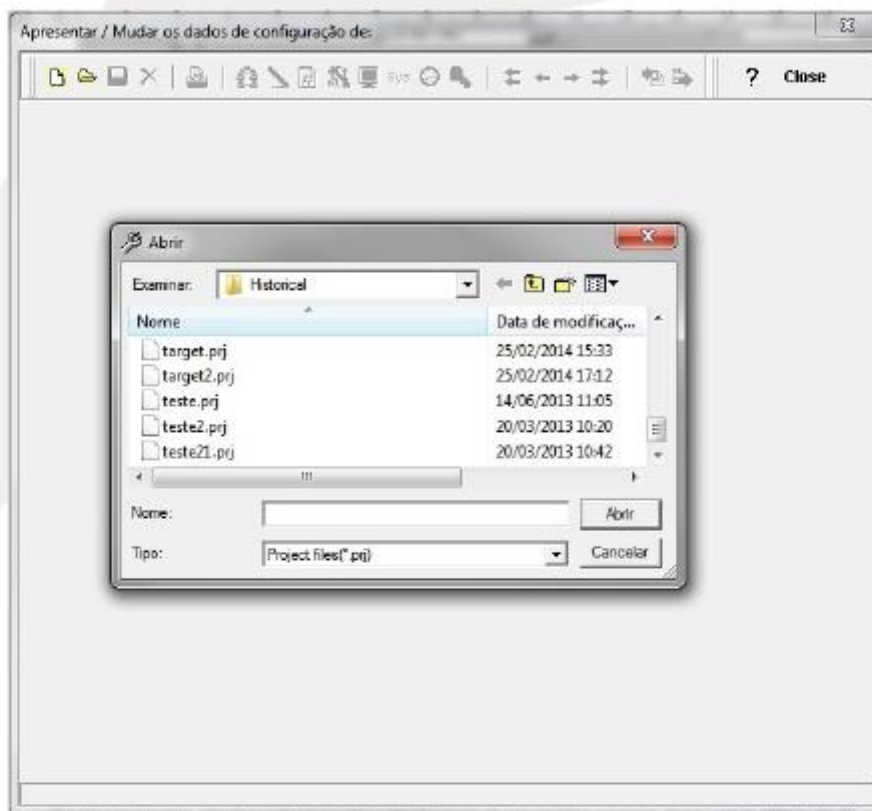


Figura 5

- 3.2 Clicar em "Cancelar".
- 3.3 Clicar no ícone apontado.

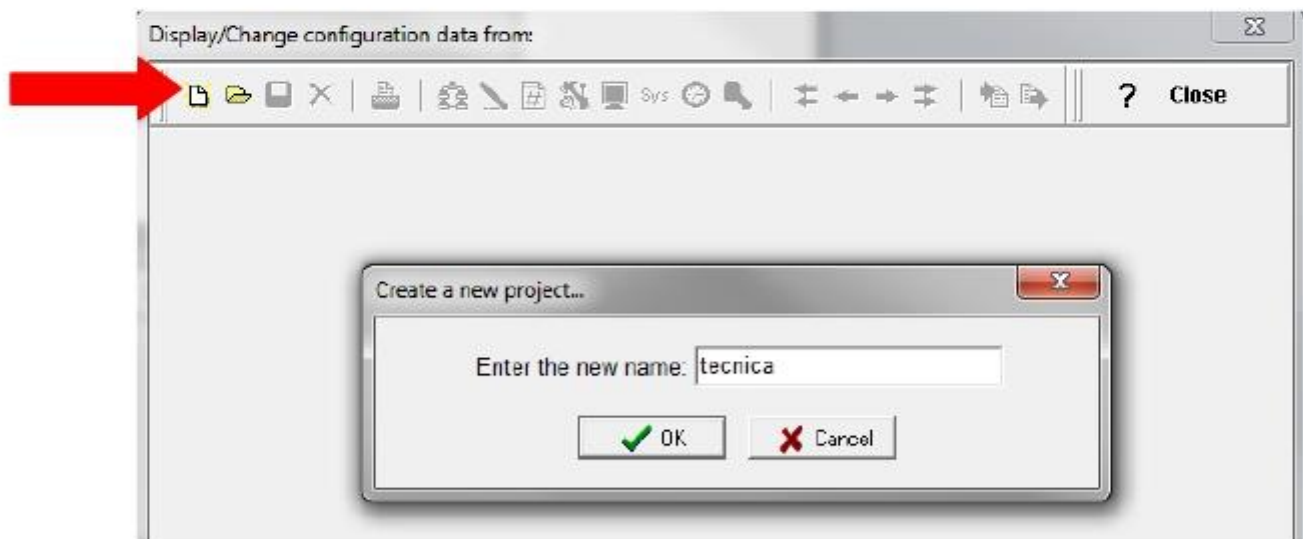


Figura 6

- 3.4 Inserir um nome para o Banco.
- 3.5 Depois de inserido o nome, aparecerá a seguinte tela.
  - Caso seja comunicação serial ir para o item,3.5.2.1
  - 3.5.1.1 Selecionamos "Ethernet".
  - 3.5.1.2 Clicamos na pasta.

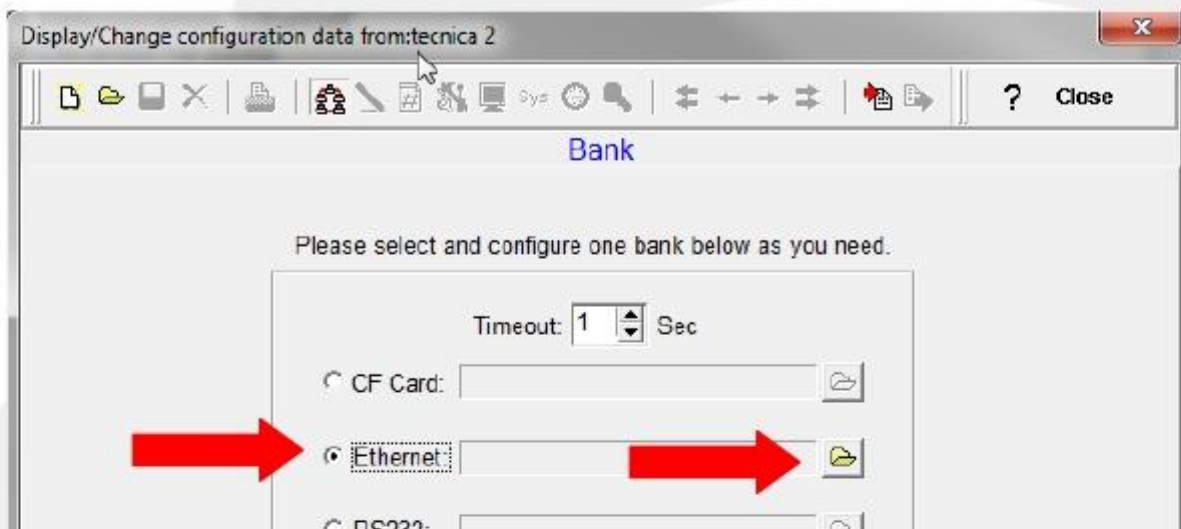


Figura 7

3.5.1.3 Inserimos o endereço IP, clicamos em “OK”. Ir para o item 3.6.



Figura 8

